

02. April 2014/AK

Installation Microsoft SQL Server 2012

In diesem Beispiel wird der „Microsoft SQL Server 2012 Express 64 Bit“ unter „Windows 8.1 64 Bit“ installiert, aber die Vorgangsweise auf anderen Systemen ist annähernd gleich.

Welche SQL-Server Version soll installiert werden?

eDAB funktioniert grundsätzlich mit allen Versionen des Microsoft SQL Servers von 2005 bis 2012. Wenn kein bestehender SQL Server verwendet wird dann gelten in Abhängigkeit vom Betriebssystem folgende Empfehlungen.

Microsoft SQL Server 2008 R2 SP2 - Express

Empfohlen für:

- Windows XP
- Windows Vista
- Windows 7
- Windows Server 2003
- Windows Server 2008
- Windows Server 2008 R2

Download: <http://www.microsoft.com/de-at/download/details.aspx?id=30438>

Microsoft SQL Server 2012 - Express

Empfohlen für:

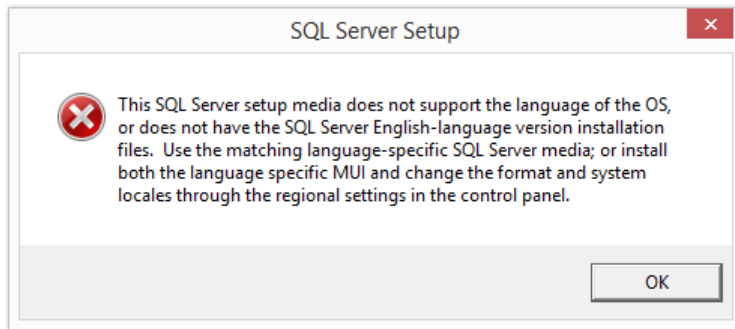
- Windows 8
- Windows 8.1
- Windows Server 2012
- Windows Server 2012 R2

Download: <http://www.microsoft.com/de-at/download/details.aspx?id=29062>

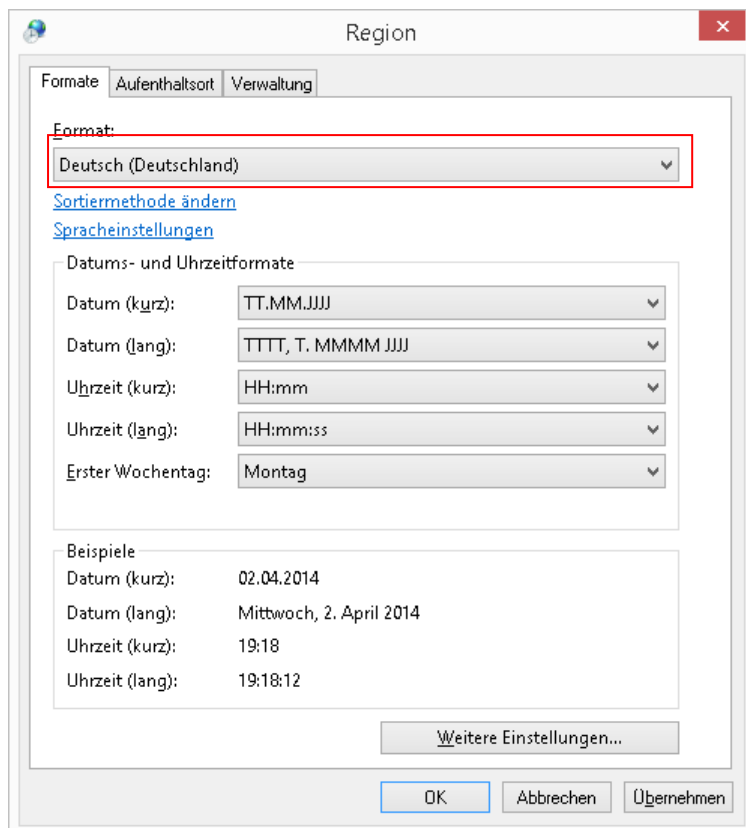
Vorbereitungen

Der SQL Server muss mit der gleichen Sprache wie das Betriebssystem installiert werden.

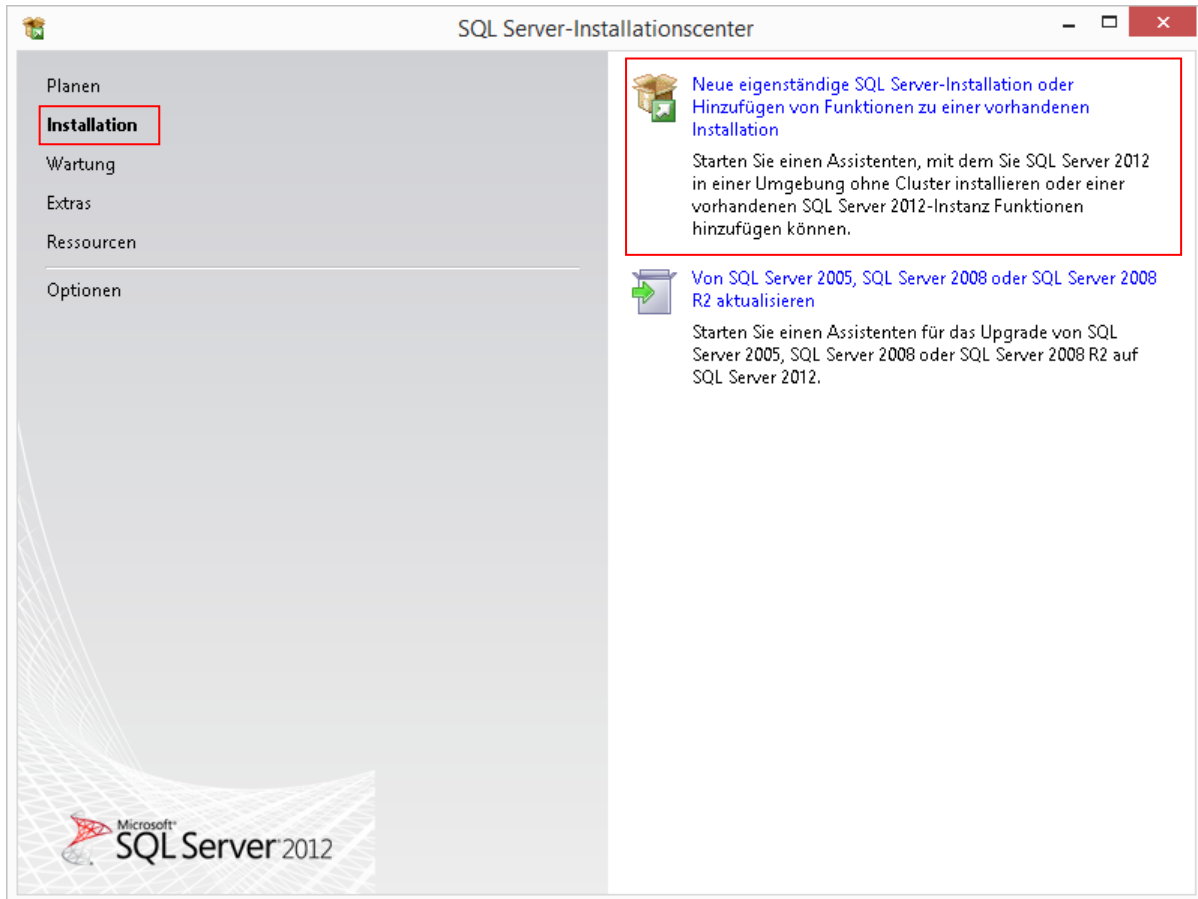
ACHTUNG: Bei der Installation des deutschen SQL Servers muss die Sprache des Betriebssystems auf „Deutsch (Deutschland)“ gestellt werden. Steht die Sprache auf „Deutsch (Österreich)“ bricht die Installation mit folgender Fehlermeldung ab.



Unter Systemsteuerung -> Datums-, Uhrzeit- oder Zahlenformate kann die Sprache umgestellt werden. Nach der Installation kann ggf. wieder auf „Deutsch (Österreich)“ zurückgestellt werden.



Setup ausführen (SQLEXPRESS_x64_DEU.exe)



Des Setup kann weitgehend mit den Standardeinstellungen durchgeführt werden nur sollte „Gemischter Modus“ für den „Authentifizierungsmodus“ eingestellt werden. Vergeben Sie für den Datenbankadministrator „SA“ ein beliebiges sicheres Kennwort.

The screenshot shows the 'Datenbankmodulkonfiguration' window in the SQL Server 2012 Setup. The window title is 'SQL Server 2012-Setup'. The main heading is 'Datenbankmodulkonfiguration'. Below the heading, it says 'Geben Sie den Authentifizierungssicherheitsmodus, die Administratoren und die Datenverzeichnisse für das Datenbankmodul an.' The window is divided into several sections. On the left, there is a navigation pane with the following items: 'Setupunterstützungsregeln', 'Funktionsauswahl', 'Installationsregeln', 'Instanzkonfiguration', 'Erforderlicher Speicherplatz', 'Serverkonfiguration', 'Datenbankmodulkonfiguration' (which is highlighted), 'Fehlerberichterstellung', 'Konfigurationsregeln für die Ins...', 'Installationsstatus', and 'Abgeschlossen'. The main area has four tabs: 'Serverkonfiguration', 'Datenverzeichnisse', 'Benutzerinstanzen', and 'FILESTREAM'. The 'Authentifizierungsmodus' section is highlighted with a red box. It contains the following text: 'Geben Sie den Authentifizierungsmodus und die Administratoren für das Datenbankmodul an.' Below this, there are two radio buttons: 'Windows-Authentifizierungsmodus' (unselected) and 'Gemischter Modus (SQL Server-Authentifizierung und Windows-Authentifizierung)' (selected). Below the radio buttons, there is a text box for 'Kennwort eingeben:' containing four dots, and another text box for 'Kennwort bestätigen:' also containing four dots. Below the password fields, there is a section titled 'SQL Server-Administratoren angeben' with a list box containing 'INKA-HYPERV-132\ ferrari (ferrari)'. To the right of the list box, there is a text box containing 'SQL Server-Administratoren haben uneingeschränkt Zugriff auf das Datenbankmod'. Below the list box, there are three buttons: 'Aktuellen Benutzer hinzufügen', 'Hinzufügen...', and 'Entfernen'. At the bottom of the window, there are four buttons: '< Zurück', 'Weiter >', 'Abbrechen', and 'Hilfe'.